

PATRIMOINE – IL ETAIT UNE FOIS LANDUJAN !

L'ÉGLISE de LANDUJAN, toute une histoire ! (2 sur 2)

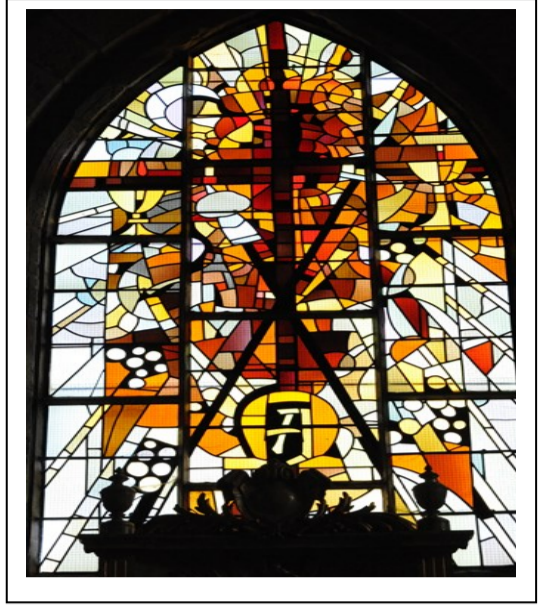
Les Vitraux :

Les vitraux actuels de l'Église, commandés par l'abbé HALOUX, recteur, furent validés par la commission d'Art Sacré de RENNES et réalisés en 1971 par les ateliers LOIRE de LEVES (28).

Pour rester dans la nature des matériaux des fenêtres du chœur conservées, le constructeur a privilégié une méthode d'assemblage ancienne, avec des verres antiques sertis de plomb. Il s'est inspiré du très beau retable cadrant le Maître-Autel.

Le vitrail du Chœur derrière le maître-autel, reprend le thème de la crucifixion. Au centre une grande croix rayonnante sur l'ensemble du vitrail, en bas évocation du globe terrestre, plus haut les lettres Alpha et Omega.

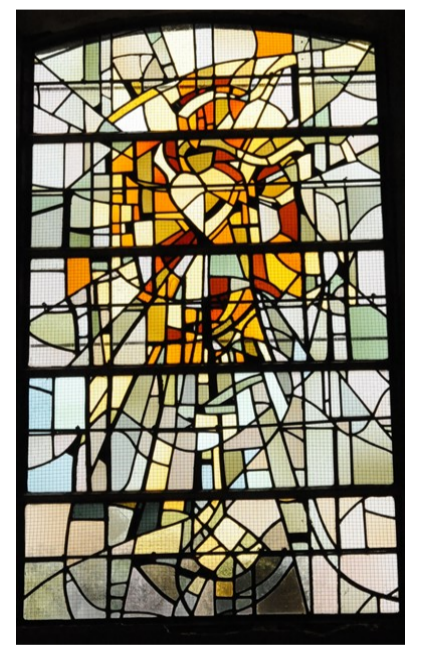
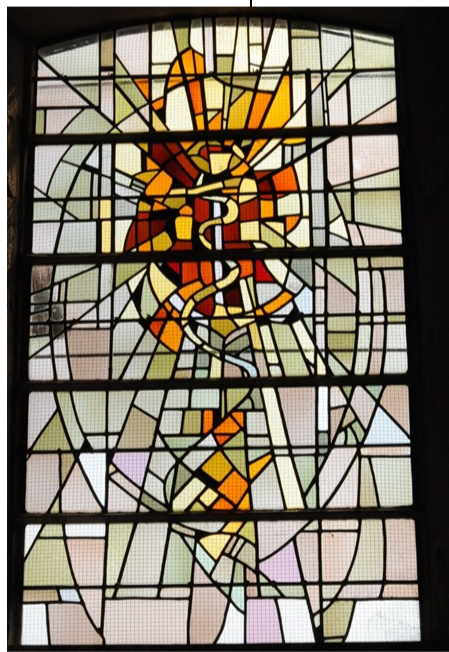
La trame de fond est historiée avec des raisins, 2 calices recueillant les gouttes de sang du Christ, le soleil et la lune, la lance et l'éponge. On y lit la date de réalisation : 71.



Fenêtres du Chœur : conservées avec l'ajout d'un bouquet de verres, pour évocation personnelle : une idée, un symbole voire un personnage.

Transept Nord, chapelle de la Vierge : la Couronne de Marie, reine du ciel se détache sur un fond de roses, en bas : le croissant de lune, en haut l'étoile.

Transept Sud, Chapelle de St Joseph, charpentier : Lys au centre, marteau et tenaille, copeaux de bois à la base.



Nef Nord : La foi : la première des 3 vertus théologiques, représentée par un calice rayonnant

Nef Sud : L'Espérance, 2^{ème} vertu, évoquée par une ancre de marine

Nef Sud : La charité : 3^{ème} vertu, sous une masse de couleur chaudes, rappelle la chaleur de l'amitié et de l'amour, un cœur enflammé.



Les Blasons : On aperçoit, incrustés ou fixés aux murs, les blasons des anciens seigneurs, les Bois-Hermè-Tirecoqs (d'argent à trois coqs de sable becqués et barbelés de gueules) et de Botherel. Le plus ancien est situé au dessus du rétable de la chapelle Nord. On le retrouve à droite de la fenêtre du chevet. Celui des de Gueheneuc « *d'azur au lion léopardé d'argent d'argent, accompagné de trois étoiles* » occupe le côté gauche ;



Ces nobles, mais également les de Moulin-Tizon, de Ferron du Chesne, avaient leur chapelle privative avec banc réservé, et même une queue de banc pour domestiques ; cette dernière fut retirée par un curé, au grand dam du bénéficiaire.

L'entreprise Emmanuel AUBERT de Romillé fournira, en 1880, 26 bancs en sapin du Nord (identiques à ceux de La Mézière).

Le changement des bancs, en 1958, réalisé par M. François DAUGAN, menuisier à Landujan, entraînera à nouveau un débat à propos de ce privilège, et se conclura par la pose d'une plaque nominative, disparue depuis. De nombreux blasons et figures s'incrument dans les murs extérieurs de L'Edifice. Particularité à observer, la présence d'un blason en haut et à gauche des ogives de chaque fenêtre de la nef et du transept.

Les Tombes : Les seigneurs, tels que MM. Du Bois-Hermé-Tirecoq, Du Moulin-Tizon (1682), De Ferron du Chesne, De Gueheneuc, Du Plessis-Botherel, possédaient (comme dit plus haut), à des époques successives, en l'Église de Landujan, des droits de prééminence, voir de chapelles prohibitives avec banc, enfeu et armoiries, ceintures...donnant droit d'y être enterré. Un manuscrit rédigé en 1851 par l'abbé Legendre, curé, reprend l'intégralité d'un compte-rendu d'audience de la juridiction des Bois-Hermès, daté du 27 Novembre 1719, dans lequel ce privilège «... *de tous temps immémorables...* » est rappelé.

Ainsi, en 1710, Jean du Breil, seigneur de Chalonge est inhumé dans la Nef au pied du Grand Crucifix. L'histoire parle également d'une tombe arcade dédiée aux seigneurs du Plessis-Botherel.

A remarquer : à l'entrée de la NEF deux dalles en forme de pierres tombales



Le Chemin de Croix : Une première bénédiction des stations du Chemin de Croix est célébrée en 1867. Puis le 8 septembre 1904 voit l'érection d'un nouveau Chemin de Croix par l'abbé Maréchal curé, doyen de Montauban, en présence de M. Chartier, recteur et Beaulieu, vicaire. Les Croix sont bénies à part, et portées sur un brancard par deux enfants de chœur.



La Chaire : Aujourd'hui disparue, la chaire s'incrumentait à l'angle de la nef et de la chapelle St Joseph. On la retrouve sur des cartes postales de l'époque. Elle sera déplacée en 1954 dans le chœur.



Les Confessionnaux et Stalles : Le 3 Janvier 1875, le Conseil de Fabrique passe commande près de Emmanuel AUBERT, sculpteur à Romillé pour la réalisation de confessionnaux selon un assemblage « en bois de 14 lignes et panneaux de 6 lignes ». S'ajoute la création de stalles « côté en chênes, sièges et dossiers en châtaigner, boisures sur stalles de nervure ogivale en châtaigner, couronnement en chêne ».



L'Orgue : La Commune (avec l'aide du Département) et de la Paroisse ont financé en novembre 2005 un orgue portatif de facture DEBIERRE, fabriqué en 1908 en provenance de l'Église de Saint Nicolas de Redon.

La Chasse Saint Tudin : Dans la sacristie, et rarement exposée, une chasse(reliquaire) protégeant un morceau du crane du saint patron de la commune est soigneusement conservée.

1859 - Relique de ST TUDIN : constat est fait le 7 avril que L'Église n'a été ni dégradée, ni pillée, à la Révolution.

Relique retrouvée en l'état, à sa place, par le curé à son retour d'Angleterre. Ce dernier, Charles Fleury s'était exilé à JERSEY avec Félix Tostivint, son vicaire et M. Gernigon, prêtre de Landujan.



Les Fonds Baptismaux : Ils se situent dans le Nartex de l'Église. Lors d'une visite pastorale, le 5 Avril 1936, le vicaire Général « regrettait que les fonds baptismaux n'aient pas un emplacement plus digne dans l'Église »



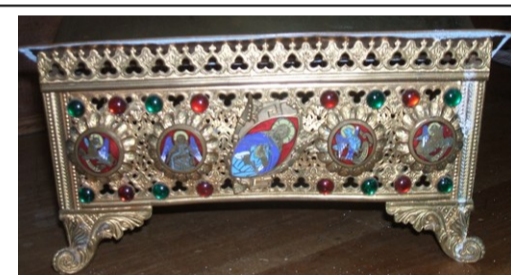
Le Mémorial : Dans un encadré proche du Grand Christ, les noms des combattants morts au Champ d'Honneur pendant la guerre de 14/18.

Les Bénitiers



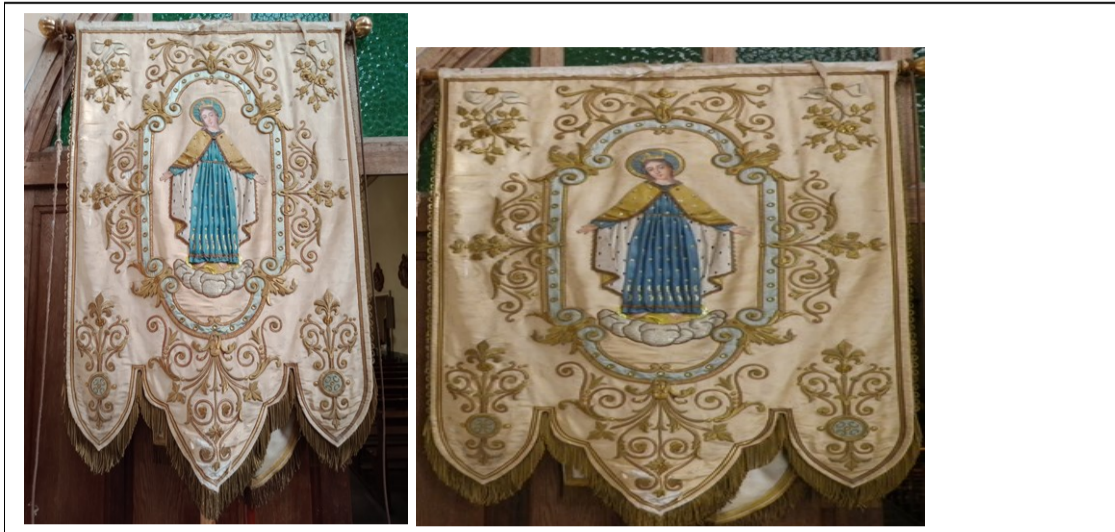
Les Ornaments : Les archives donnent quelques informations sur les acquisitions d'ornements d'Église, notamment la fourniture par la maison EVELLIN de Rennes en 1943, d'un ostensor en cuivre fondu et ciselé avec oculus en argent doré, l'écrin étant offert par Mme de Gueheneuc. En 1946, vente par la société CARRETIER de Rennes de chasubles blanches et noires et Missel Dessian couverture rouge et or.

Chaque année, le Conseil de Fabrique procédait à un inventaire détaillé du mobilier et objets de culte.



Les Bannières Paroissiales : Deux meubles placards situés dans le NARTEX abritent les bannières.





Les Recteurs résidents à La Paroisse

1459 – Josselin RUFFIER	1658 – Judes BOUTIER	1866 – Julien DARTOIS
_____ - Julien CLEMENT	1698 – Yves LE BERRE	1871 – Henri COMMUNIER
1565 – Rolland GUILLARD	1722 – Henri GUICHARD	1888 – Louis-Marie VEILLARD
1582 – Julien GUILLAUME	1726 – Raoul ROUAULT	1903 - Mathurin CHARTIER
1582 – Bertrand REGNARD	1727 – Auguste-Briand ROBINAULT	1909 - Joseph LEROY
_____ - Henri GAULTIER	1732 – Jean-Baptiste COLLET	1933 - Victor BLANDIN
1600 - Pierre GAULTIER	1754 – Jean-Baptiste AOUGSTIN	1941 - Charles PLACE
1604 – Jean GRIGNART	1765 – Etienne HALNA de la HAUTE-RIVIERE	1947 - Pierre RICHOMME
1606 – Pierre LOUVEL	1774 – Pierre-Joseph BRETAGNE	1952 - Auguste MOREL
1608 – Jean CALOEL (pourvu en cour de Rome)	1784 – Charles-Marie FLEURY puis 1803 (révolution)	1961 - Joseph HUET
1615 – Julien REGNAULT	1809 – Félix TOSTIVINT	1967 - Toussaint HALLOUX
1635 – Jacques LE MAIRE	1830 – Pierre LEGENDRE	1978 - Paul RESTIF
1641 – Robert ROUSSON	1834 – François-Xavier MONNERAIS	1982 - François PRODHOMME
1641 – Eustache BEZIER	1864 – François LECLERE	

Les Vicaires

1909 - TRIBODET Isidore	1945 – PERCEL Léon
1923 – LEBERT xxxxxx	1945 – DOUCET Joseph
1926 – GERVIS Alphonse	1955 – GALESNE Jean
1931 – GAIGNEUX Clément	1956 – ROCH Albert
0000 - DY Francis	



La Vie Paroissiale : L'Église est le coeur d'une vie paroissiale étalée sur des siècles et nourrie d'événements marquants à différentes époques, ainsi :

1749	La confrérie du Rosaire et ST Sacrement est érigée en L'Église de Landujan
1785	Suite à une sécheresse « extraordinaire », la paroisse va en procession à la fontaine de St Uniac
1850	Inauguration le 13 oct. d'une relique de la Vraie Croix, incrustée dans une croix en bois suivant une idée de l'Archevêque de PARIS
1852	Donation, le 15 Février, de l'abbé Théodore De Gueheneuc au « Conseil de Fabrique » d'un champ « la Petite Clôture » pour construction d'un Presbytère. La bénédiction aura lieu le 11 décembre 1866
1867	Bénédiction des stations du Chemin de Croix
1904	Erection d'un Chemin de Croix par l'abbé Marechal, curé doyen de Montauban
1905	Loi du 9 Décembre 1905 - Loi dite de séparation de L'Église et de L'Etat, et saisie des biens et « Fondations » de L'Église. Suite à l'arrêté du préfet et la mise sous séquestre des biens de L'Église, l'inventaire est réalisé, après avis par lettre recommandée, devant des témoins de Montauban, et en l'absence et refus des représentants de la Paroisse de Landujan. L'inventaire comprend 7 rôles. Il est signé des témoins et M. Morel, receveur à Montauban.
1910	Création d'une Association Paroissiale (pour contourner certaines dispositions de la loi de 1905) :
1912	Confrérie du Sacré Cœur de Jésus, 6 Décembre 1912, (agrégée à l'Archiconfrérie de Montmartre)
1913	Bénédiction du sanctuaire de St Tudin
1926	Loi du 29 Avril 1926, portant Restitution par L'État à L'Église des « Fondations pieuses »
1927	Achat d'un nouvel harmonium doté de 5 jeux et demi
1933	Le 26 juin, Monseigneur MIGNEN, Archevêque de RENNES et son vicaire Général, arrivent dans la paroisse de Landujan pour présider la Confirmation
1941	Prône, registre 1938-1943, Page 106 explication détaillée des ROGATIONS Processions, départs : 5h30, Lundi: La Camas, Mardi : Cornillerais et Pont-Thual-Mercredi : Bourg - FINAL MISSION 1957
1951	Bénédiction le 11 février du nouveau cimetière par l'abbé Richomme
1957	La paroisse abolit la réservation payante des chaises
1966	Bénédiction de la nouvelle statue de St TUDIN , création de Melle Lévêque de La Guerche de B.



En 2001, l'Église fête son entrée dans le 21^{ème} siècle par la mise en lumière de son clocher, facilitée par la structure ajourée de l'édifice.

Lors des travaux d'aménagement du bourg en 2008, un éclairage complémentaire, au sol, souligne les maçonneries, gargouilles et autres ouvrages valorisant l'ensemble de la façade.



En 2021, on retiendra la phrase de l'abbé Veillard « *Mon pays n'est pas le plus beau de la terre, mais mon clocher est le plus beau d'alentour* ».

Notes : - Selon un bulletin paroissial d'Avril 1964, le duc JAN, dit le Roux (descendant par sa mère de la branche Capétienne de DREUX) aurait fait construire une Eglise à Landujan en 1257 sous condition de changer le nom de la paroisse ST TUDIN par Landujan (Landes=terres du duc JAN). Aucun écrit antérieur ne corrobore cette assertion.

De mémoire orale, il est dit que certaines dalles pavant le sol de l'Église proviendraient de l'ancienne chapelle des Bois-Hermé-Tirecoq

Sources : archives communales, départementales, gallica.bnf, diocésaines, inventaire Région Bretagne, Persée, Pouillé, Mérimée, Palissy, Lobineau, publications diverses, notes et cartes postales privées